

Perspectivas turísticas

Valoración empresarial del segundo trimestre de 2013 y perspectivas para el trimestre de verano y el conjunto del año



Balance empresarial del segundo trimestre de 2013

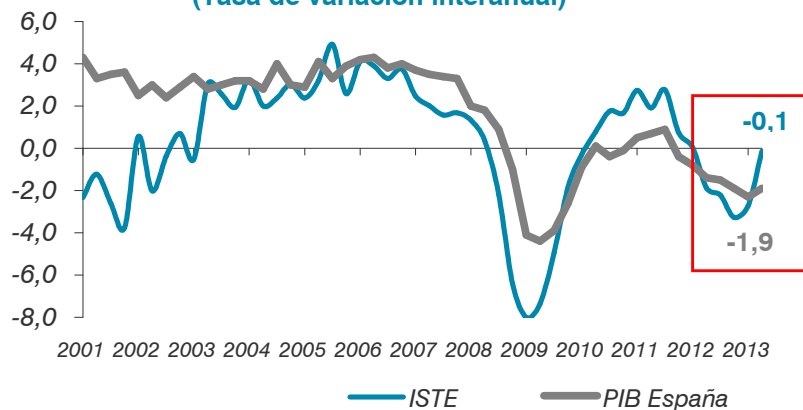
La actividad turística en España muestra síntomas de una notable recuperación en el segundo trimestre del año, reduciendo intensamente sus ritmos de caída, gracias al mayor crecimiento del turismo extranjero favorecido por la inestabilidad de Egipto y Turquía y un menor descenso de la demanda de los españoles.

El PIB turístico desciende un **-0,1%** interanual entre los meses de abril y junio, lejos de los intensos ritmos de caída próximos al **-3,0%** registrados en el último trimestre de 2012 y el primer trimestre de este año 2013. Los síntomas de mejora de la actividad se trasladan a un incremento de **16,1** puntos en los niveles de confianza empresarial para el promedio del sector en España, básicamente por el peso de los extranjeros.

El repunte de la actividad turística en el segundo trimestre de 2013 consolida y activa la tendencia de recuperación manifestada hace tres meses, hasta el punto de situar el **desempeño interanual del PIB turístico casi cuatro veces superior a la media de la economía española** para la que los analistas estiman un descenso del **-1,9%**.

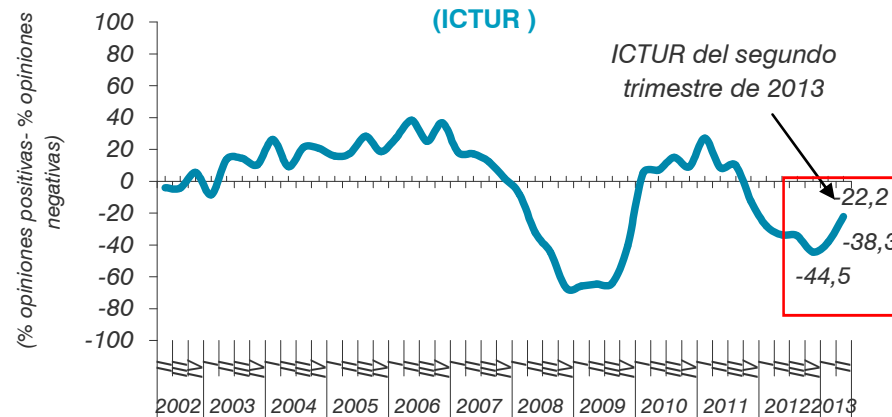
Los niveles de confianza de los empresarios de los diferentes subsectores de la cadena de valor turística mejoran ante las señales de recuperación de la actividad y las positivas perspectivas para el verano en especial en zonas de costa más vinculadas a la demanda extranjera

Dinámica comparada del ISTE (PIB Turístico) y del PIB de España. Años 2001-2013 (Tasa de variación interanual)



Fuente: Exceltur, INE y Consensus Forecasts (Jun13)

Confianza Empresarial TOTAL DEL SECTOR TURÍSTICO ESPAÑOL Índice de Clima Turístico Empresarial de EXCELTUR (ICTUR)

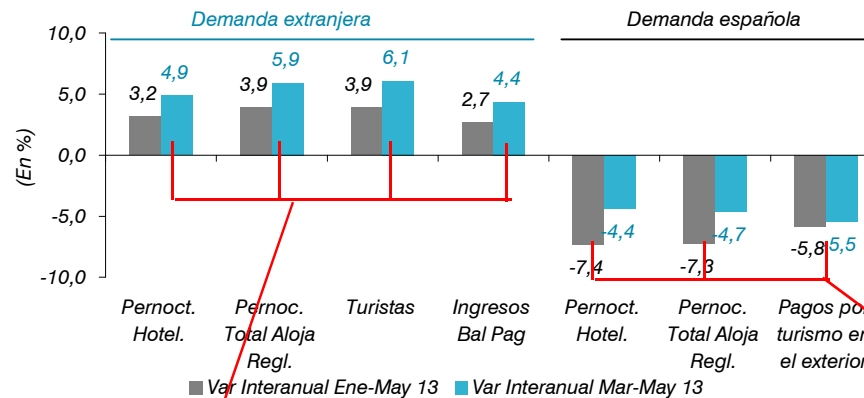


Fuente: Encuesta de Clima Turístico Empresarial, EXCELTUR

Se mantiene la fuerte dicotomía entre el comportamiento de la demanda externa e interna, con dos noticias positivas: la demanda extranjera crece con mayor intensidad tanto en afluencia como en ingresos y la interna ha reducido en el segundo trimestre sus ritmos de caída.

Los datos desde marzo a mayo según las fuentes oficiales sobre la **demanda extranjera** reflejan un **mayor crecimiento tanto en turistas como en sus pernoctaciones y gasto**, gracias al notable aumento registrado en mayo que se espera se extienda al mes de junio, concentrado esencialmente en los destinos del litoral

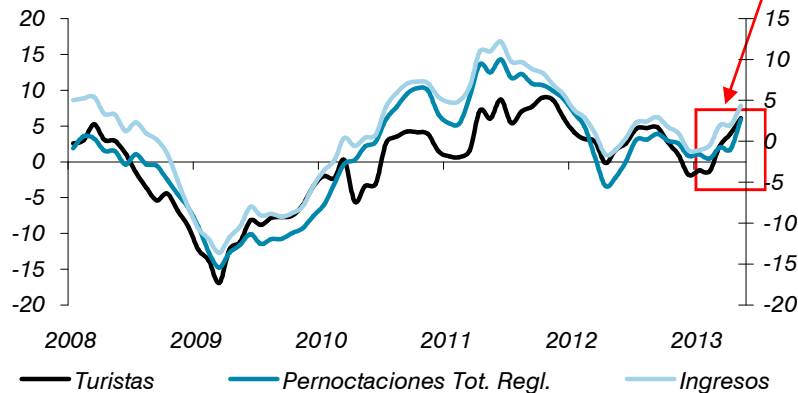
Comparación del crecimiento de los indicadores de demanda extranjera y demanda española en el 2º trimestre de 2013 y el acumulado del año (% var interanual)



(*) Datos de ingresos de extranjeros dato de mayo estimación de EXCELTUR y pagos hasta el mes de abril
Fuente: elaborado por Exceltur a partir INE, Banco de España, IE

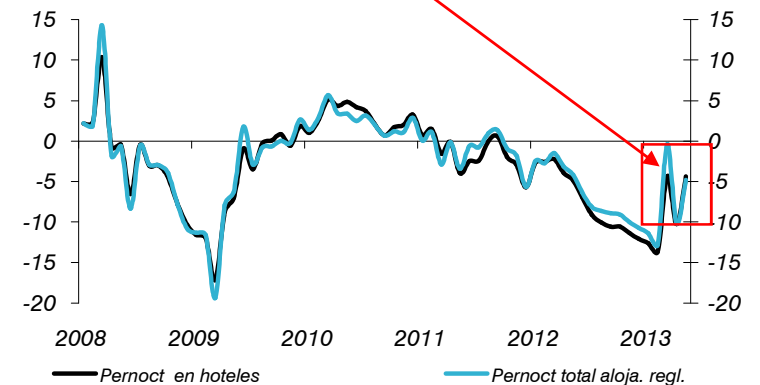
La demanda de viajes de los españoles por España ha comenzado a reducir los ritmos de caída continuada que venía registrando desde el verano de 2011

Indicadores de volumen de demanda extranjera (Tasa de variación interanual trimestral)



Fuente: Elaborado por Exceltur a partir de Frontur, EOH y Balanza de Pagos.

Indicadores de Demanda Española por España (Tasa de variación interanual trimestral)

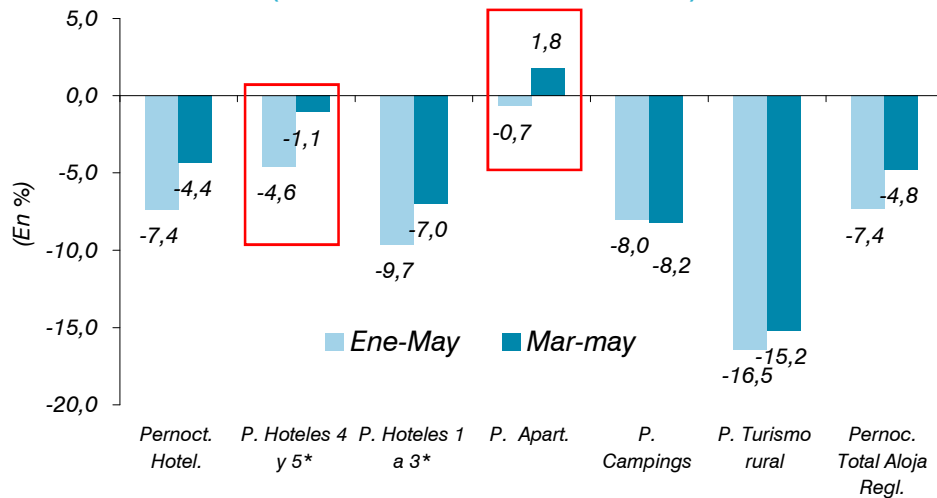


Fuente: Elaborado por Exceltur a partir de Encuestas de ocupación del INE y BSP

Los primeros síntomas de la demanda española de reducción de sus tasas de caída, por el menor descenso de mayo y el previsto de junio se concentran en los viajes a destinos nacionales, principalmente de la costa peninsular (Murcia, la Comunidad Valenciana y Andalucía), y más centrados en los hoteles de mayor categoría y en los apartamentos reglados

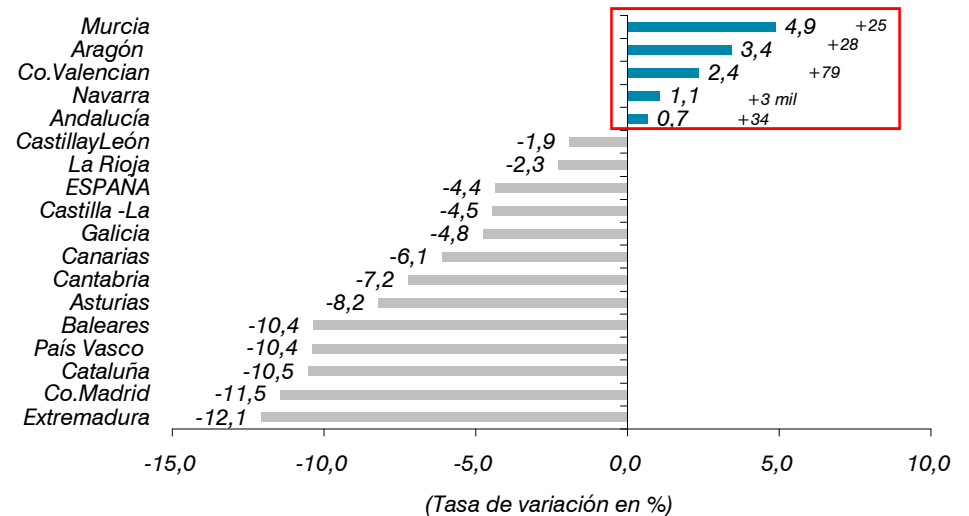
■ El total de **pernoctaciones en alojamientos reglados** reducen su ritmo de caída al **-4,8%** en el período marzo-mayo de 2013, respecto a la caída del -13,4% (enero-febrero) con que comenzó el año 2013. La comparación con un mayo de 2012 que fue muy negativo y el efecto de un invierno y una primavera de 2013 especialmente adversa desde el punto de vista climatológico explica la mejoría observada y su concentración en las zonas de la costa.

Viajes de los españoles por España
Indicadores de pernoctaciones por tipología de alojamiento
(Tasa de variación interanual 2013-2012)



Fuente: Exceltur a partir Encuestas Ocupación del NE

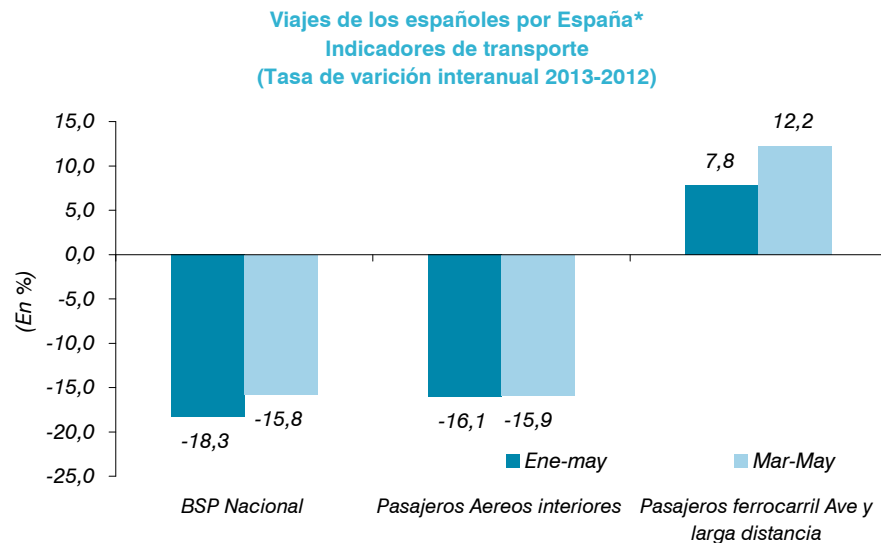
Pernoctaciones hoteleras de los españoles por CC.AA. de destino
Var % Mar-May 2013/2012



Fuente: Elaborado por Exceltur a partir EOH, INE.

Los viajes de los españoles al extranjero y en avión (tanto internos como internacionales) continúan registrando fuertes caídas en esta primavera de 2013, constatándose que se mantienen las pautas de viaje propensas a fórmulas de menor gasto, primándose los destinos de proximidad y el uso del vehículo propio y, en este último trimestre, del tren, debido en gran medida a la reducción de tarifas aplicada por RENFE.

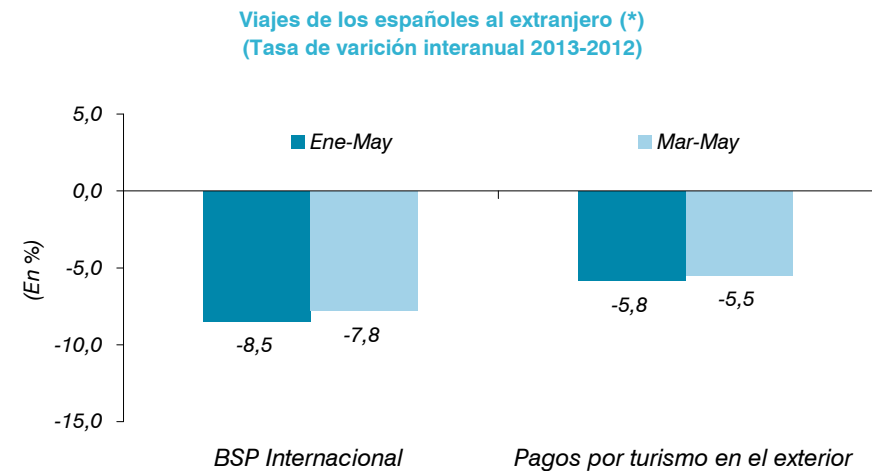
■ El BSP en vuelos nacionales se redujo con datos de marzo y abril un 15,8%, por las caída de los pasajeros interiores del -16,3% en el mismo período (-15,9% entre marzo y mayo de 2013). Entre marzo y mayo los pasajeros en ferrocarril del AVE y resto de rutas de larga distancia de RENFE se incrementaron un +12,2%



* Datos de BSP hasta abril

Fuente: Exceltur a partir de BSP (UNAV) y transporte de pasajeros del INE

■ La mejoría observada en los indicadores de los viajes de los españoles en el interior no se refleja en sus viajes al extranjero. Tanto el BSP de vuelos internacionales, como los pagos por turismo con datos de marzo-abril, descienden a tasas muy similares a las del conjunto del año



Fuente: elaborado por Exceltur a partir AEDAVE y Banco de España.

(*) BSP y Pagos por turismo hasta el mes de abril

DEMANDA EXTRANJERA

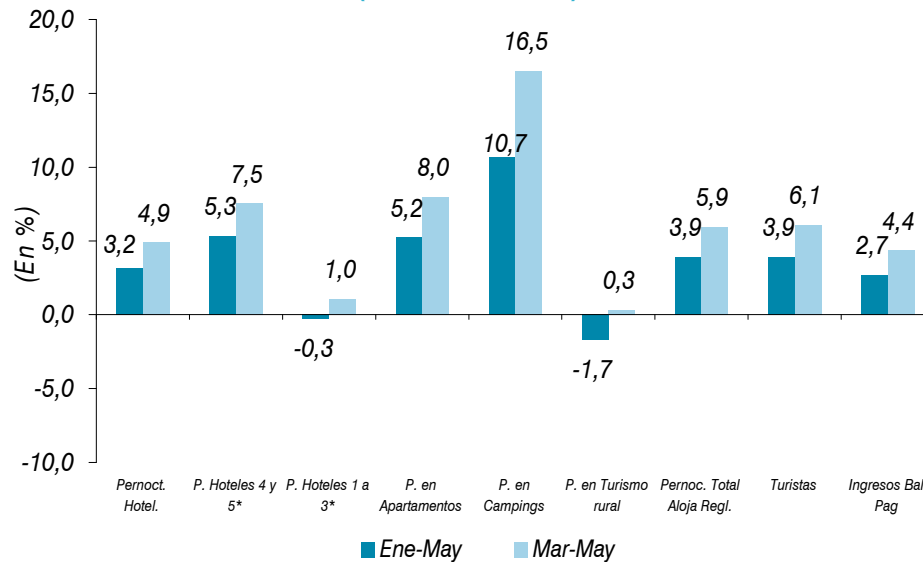
La demanda extranjera ha intensificado de manera notable sus ritmos de crecimiento en España en todos los indicadores disponibles. Tres factores son los principales que explican este comportamiento:

1. El mantenimiento de la inestabilidad en los dos grandes países competidores del mediterráneo oriental (Turquía en junio y Egipto ya más en julio), que ha beneficiado especialmente los flujos de turistas extranjeros a los destinos del sol y playa español, atrayendo a su vez un perfil de turista de una mayor estancia media.
2. Las mejores perspectivas en el consumo de los dos principales mercados para España (el británico y el alemán) y la continuada pujanza de mercados de mayor gasto, como el ruso y el nórdico.
3. El efecto sobre los ingresos de los primeras iniciativas de reposicionamiento de producto (principalmente en Mallorca/Calviá e Ibiza/ Playa den Bossa) que está permitiendo reposicionar la demanda en torno a un perfil de mayor gasto en destino.

■ Todos los indicadores de la demanda extranjera crecen en el segundo trimestre de 2013 a tasas mayores en el período marzo-mayo que las registradas en el arranque del año.

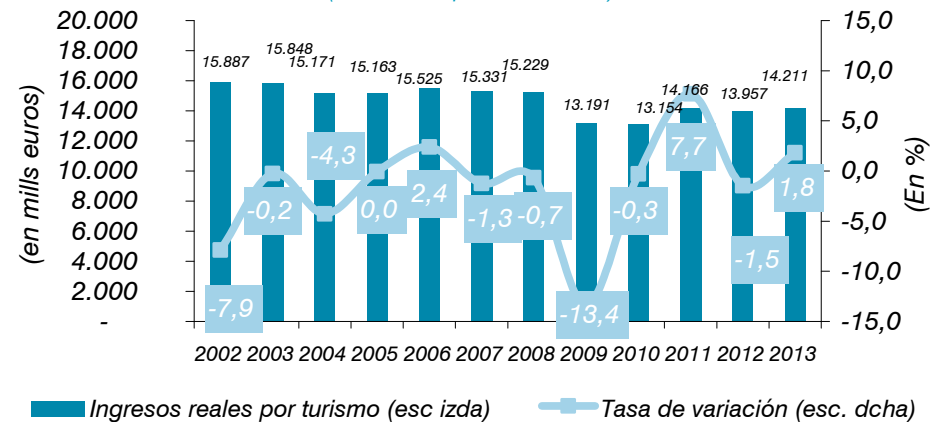
■ La mayor afluencia de turistas foráneos y especialmente sus pernoctaciones, junto con señales de mejoría del perfil del cliente en algunos destinos, ha provocado que los ingresos reales derivados del turismo extranjero se incrementen un 1,8% en el acumulado hasta mayo, y un destacado 3,4% en marzo-mayo

Indicadores de demanda Extranjera en España
(% var 2013/2012)



Fuente: Elaborado por Exceltur a partir Encuestas Ocupación (INE), Banco de España, IET

Ingresos reales del turismo extranjero
Balanza de Pagos
Ene-may 2000-2013
(Calculado a precios de 2012)



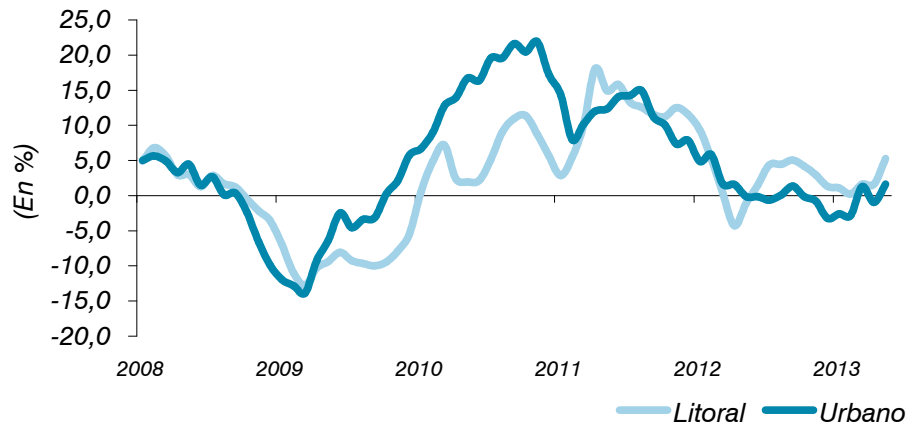
Fuente: Elaborado por Exceltur a partir de IET y Banco de España

El mayor incremento de la demanda extranjera en este segundo trimestre de 2013 se ha concentrado principalmente en los destinos del litoral especializados en el producto de “sol y playa”

El mayor incremento de las pernoctaciones en hoteles se produce en aquellos localizados en las zonas del litoral, con tasas superiores al 5%

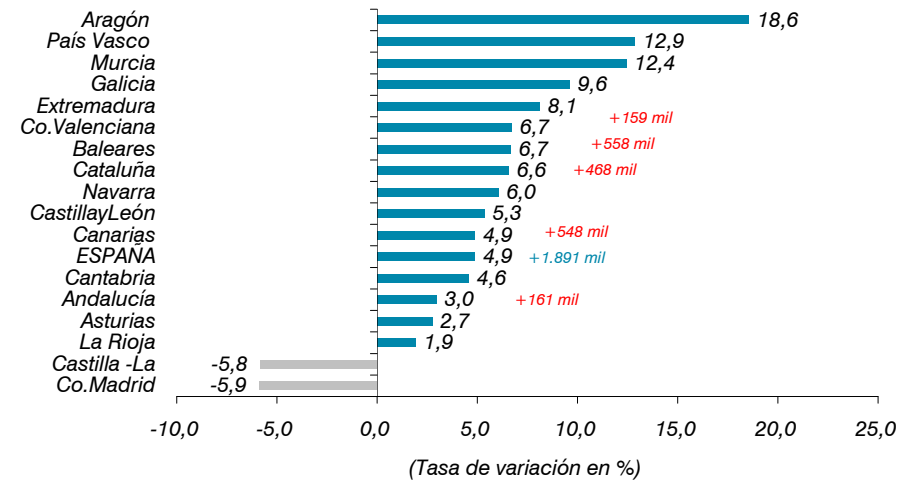
El incremento de 1,9 millones de pernoctaciones hoteleras de la demanda extranjera en España que se ha producido en el período marzo-mayo de 2013 se concentra en Andalucía, Baleares, Canarias, la Comunidad Valenciana y Cataluña.

Pernoctaciones de extranjeros en hoteles de las zonas turísticas del litoral y destinos urbanos. 2008-2013
(Tasa de variación media interanual trimestral)



Fuente: Elaborado por Exceltur a partir EOH (INE)

Pernoctaciones hoteleras de los extranjeros por CC.AA. de destino
Var % Mar-May 2013/2012

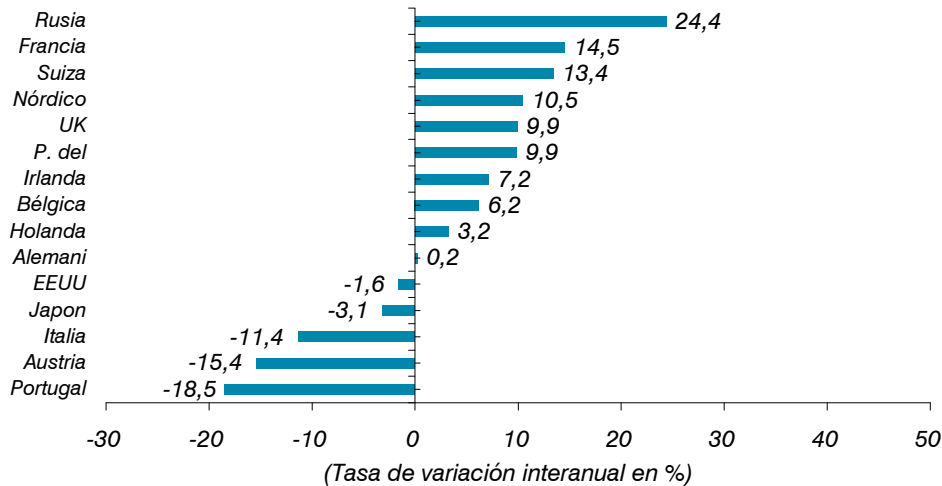


Fuente: Elaborado por Exceltur a partir EOH, INE.

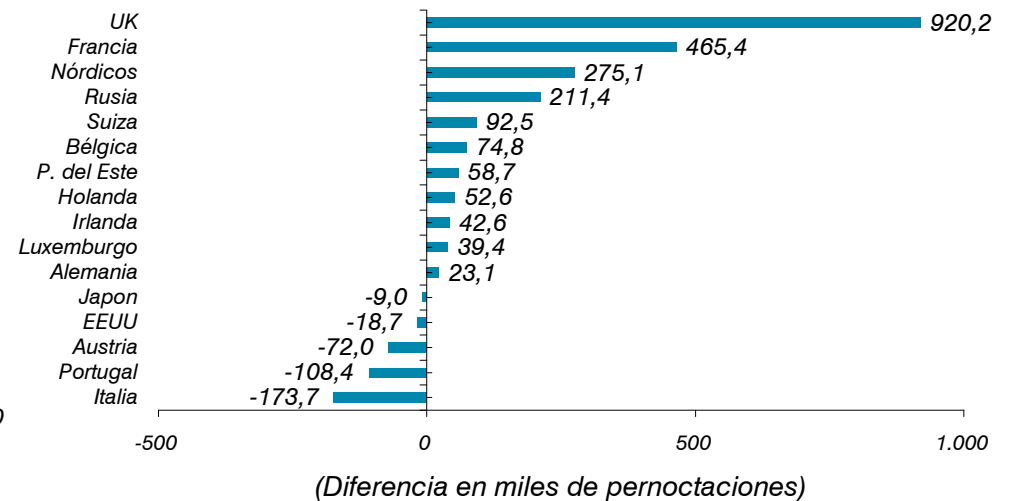
El tirón de la demanda extranjera en España en los meses de marzo a mayo de 2013 se debe al mantenimiento de la pujanza del mercado ruso (+24,4%; +211 mil pernoctaciones) y el nórdico (+10,5%; +275 mil pernoctaciones), el tirón del mercado francés (+14,5%; +465 mil pernoctaciones) y la notable recuperación del mercado inglés (+9,9%; +920 mil pernoctaciones).

El mercado alemán se sitúa ya ligeramente en positivo, apuntando las buenas perspectivas que se tienen para el verano, sobre todo concentradas en Mallorca, mientras los mercados portugués (-18,5%) e italiano (-11,4%) mantienen las fuertes caídas de dos dígitos, en el caso italiano de menor intensidad a las registradas a comienzo del año.

Variación % del número de pernoctaciones en establecimientos hoteleros por mercados Mar-May 2013/2012



Variación en volumen del número de pernoctaciones en establecimientos hoteleros por mercados Mar-May 2013/2012



Fuente: Elaborado por Exceltur a partir de la EOH, INE.

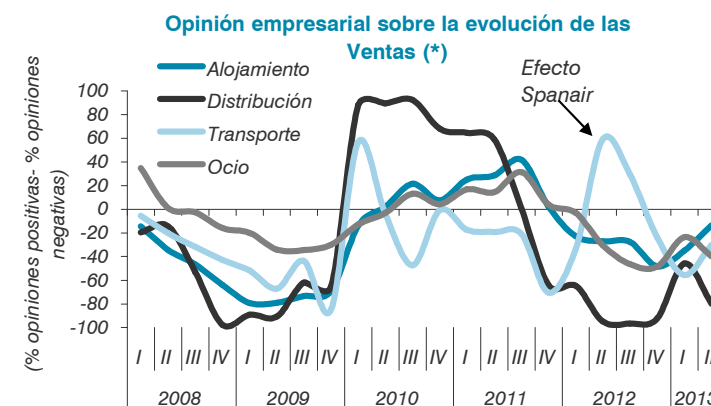
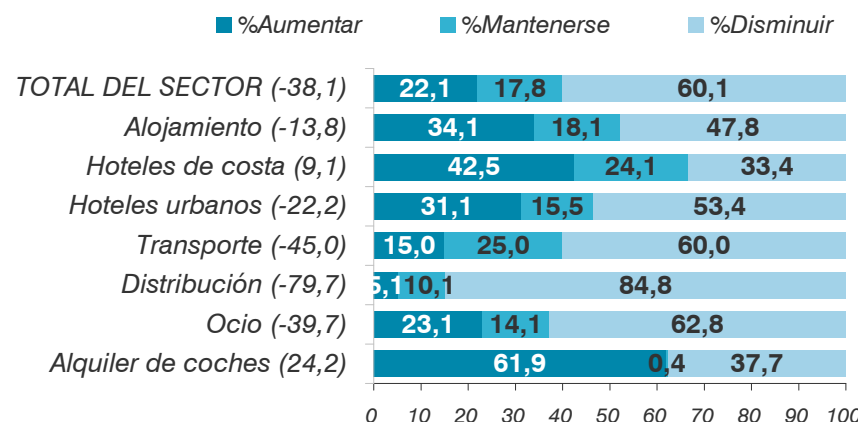
Fuente: Elaborado por Exceltur a partir de la EOH, INE.

La ligera caída de la actividad turística se manifiesta en un descenso generalizado, aunque leve, de las ventas en las empresas turísticas españolas. Lastradas por unos precios contenidos, el 60,1% de las empresas turísticas registró una reducción de sus ventas, mientras tan sólo un 22,1% cerró el trimestre con niveles de facturación por encima de los registrados en el segundo trimestre de 2012.

El distinto comportamiento por mercados y destinos sigue condicionando unos resultados muy distintos entre los diversos subsectores de la cadena de valor turística.

- Los **hoteles de costa y las empresas de alquiler de coches** cierran el segundo trimestre con un porcentaje mayoritario de empresarios en los que sus ventas de abril a junio de 2013 se han incrementado (el 42,5%, en hoteles y el 61,9% en los rent a car) en relación con el mismo período del año 2012.
- Los **hoteles urbanos** por el contrario siguen registrando caídas generalizadas que afectan al 53,4% de los establecimientos, pero más moderadas que en trimestres anteriores por los primeros síntomas de mejora del business travel.
- Las **agencias de viajes tradicionales** no han podido compensar las caídas que sigue registrando el consumo turístico de los españoles con la ganancia de cuota de mercado derivada de la desaparición de Orizonia, de forma que el 84,8% ha sufrido un descenso interanual de sus ventas en este segundo trimestre de 2013.
- Las **empresas de transporte** siguen sometidas a procesos de reestructuración de sus capacidades, lo que explica que en el 60,0% de los casos hayan descendido nuevamente sus ventas. Tan sólo en las aerolíneas más presentes en el segmento vacacional incrementan su facturación en este segundo trimestre de 2013.
- Las **empresas de ocio** continúan sufriendo la combinación de la caída del consumo nacional con la fuerte subida del IVA que ha afectado a la baja a las ventas del 62,8% de las empresas, con un mayor efecto sobre los parques de ocio (las ventas caen en el 81,8% de los mismos) y los campos de golf (en el 76,9%) que sobre los museos y monumentos (el descenso afecta al 48,8%).

Opinión empresarial sobre la evolución de las ventas
II Tr 2013



(*) Los valores se calculan como diferencia entre el % de respuestas positivas y negativas.

Fuente: Encuesta de Clima Turístico Empresarial, EXCELTUR



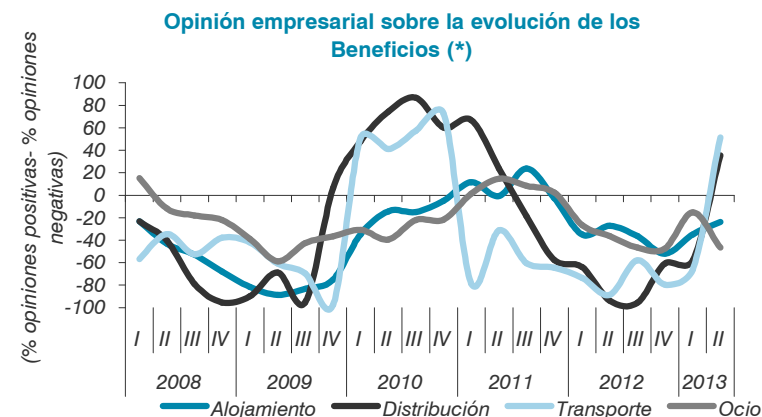
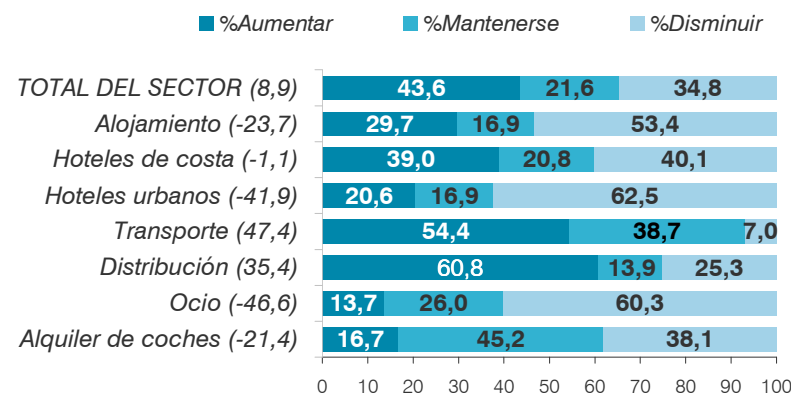
Los resultados empresariales comienzan a re enderezarse para algunos, más como resultado de las políticas de contención de costes, reducción de capacidades y concentración en las líneas de negocio y productos de mayor rentabilidad, que por el aumento de la demanda, salvo en los subsectores muy especializados en el sol y playa y con mayor presencia extranjera. El 43,6% de las empresas turísticas españolas que siguen activas vio como sus resultados recuperaban en el segundo trimestre de 2013 parte de lo perdido desde el inicio de la crisis.

- A pesar de reducir sus ventas, por su estrecha vinculación a una demanda interna todavía a la baja, **las grandes empresas de transporte y las agencias de viajes españolas consiguen en este segundo trimestre de 2013 mejorar levemente sus resultados** (en el 54,4% y en el 60,8%, de los casos, respectivamente) con respecto al mismo período de 2012, gracias a la reducción de capacidades y la especialización en las líneas de negocio de mayor margen.

- El balance de los resultados es **igualmente positivo en los hoteles de la costa**, donde un 39,0% registró un a mejora de sus resultados en estos meses previos al verano, y un 20,8% mantuvo los alcanzados en 2012 y en el 16,7% de las empresas de alquiler de coches, aunque en menor medida por la contención de los precios.

- Los **hoteles urbanos y las empresas de ocio** continúan siendo los segmentos que más siguen sufriendo un descenso de sus resultados, a pesar en el caso urbano de los leves síntomas de recuperación del turismo de negocios. En este segundo trimestre un 62,5% de los hoteles de ciudad y un 60,3% de las empresas de ocio vieron como sus resultados se deterioraban respecto a los que registraron en un mal segundo trimestre de 2012.

Opinión empresarial sobre la evolución de los beneficios II Tr 2013



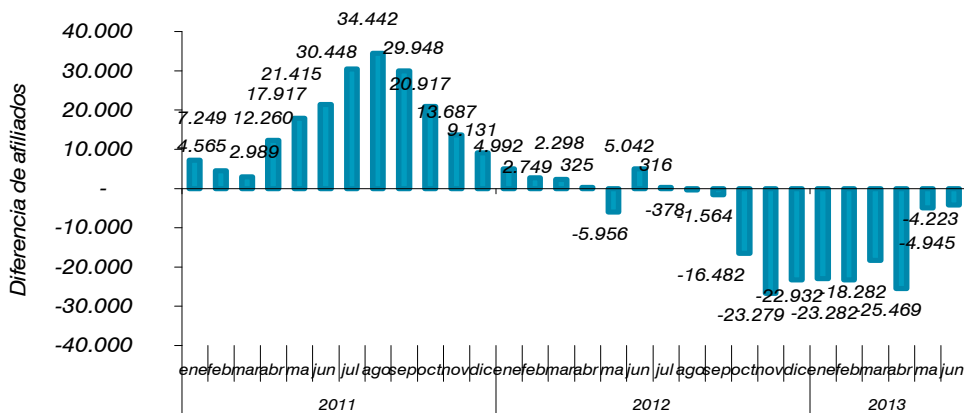
(*) Los valores se calculan como diferencia entre el % de respuestas positivas y negativas.

Los menores ritmos de caída de la actividad turística se han manifestado en una contención de la caída de empleo a partir del mes de abril, lo que sitúa al turismo como uno de los sectores de la economía española que están sirviendo nuevamente de mayor sostén del mantenimiento del empleo.

■ A partir del mes de abril, el número de afiliados a la seguridad social en las ramas turísticas, observa una mejoría notable al pasar de descender en más de 25.400 a un número ligeramente superior los -4.000 en mayo y en junio

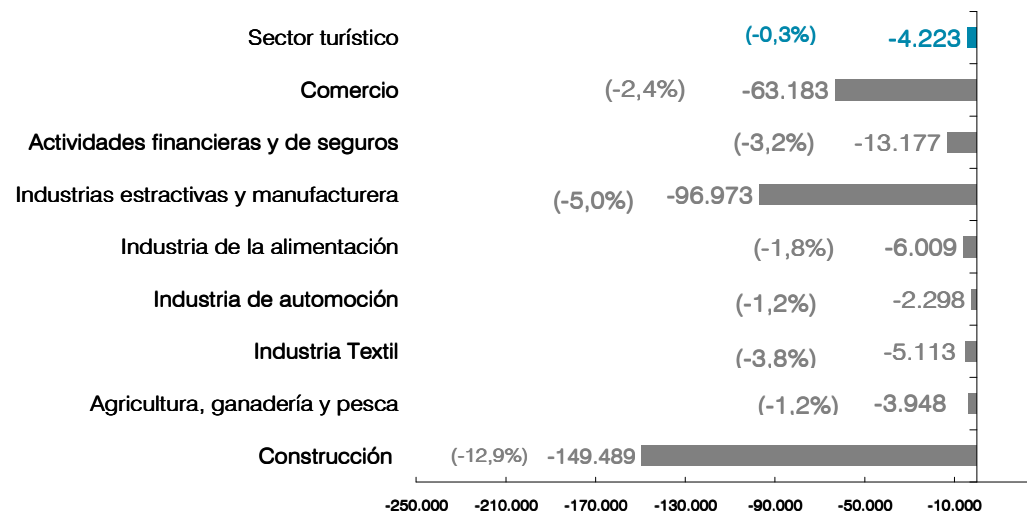
■ A pesar de ello, el sector turístico se mantiene como uno de los que más han mantenido de empleo respecto a los otros grandes sectores de la economía española

Capacidad de creación de empleo del turismo
(Diferencia de afiliados a la seguridad social en volumen 2011-2013)



Fuente: Exceltur a partir de Seguridad Social

Comportamiento del empleo en España por Sector de Actividad
Variación interanual (junio 2013/junio 2012)



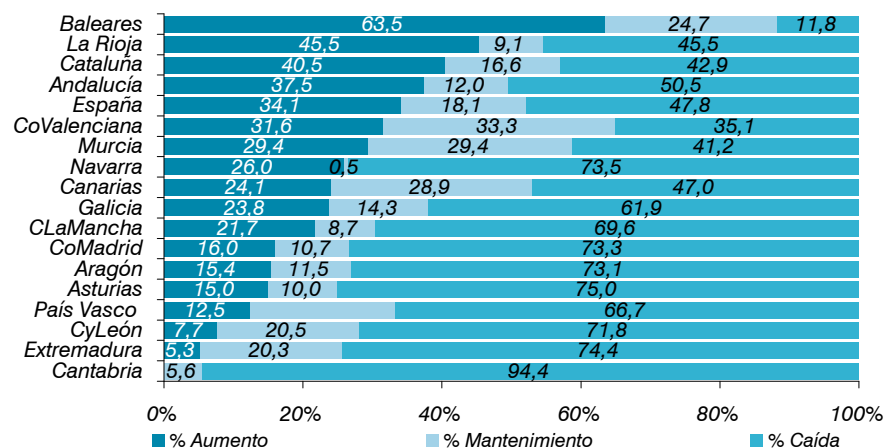
(Diferencia en el número de Afiliados a la Seguridad Social)

Fuente: elaborado por EXCELTUR a partir de datos de la Seguridad Social

Los diversos destinos de los archipiélagos de Baleares y Canarias y los peninsulares del mediterráneo (Comunidad Valenciana; Cataluña y Murcia) son los que registran el incremento más generalizado e intenso tanto en sus niveles de ventas como en los resultados.

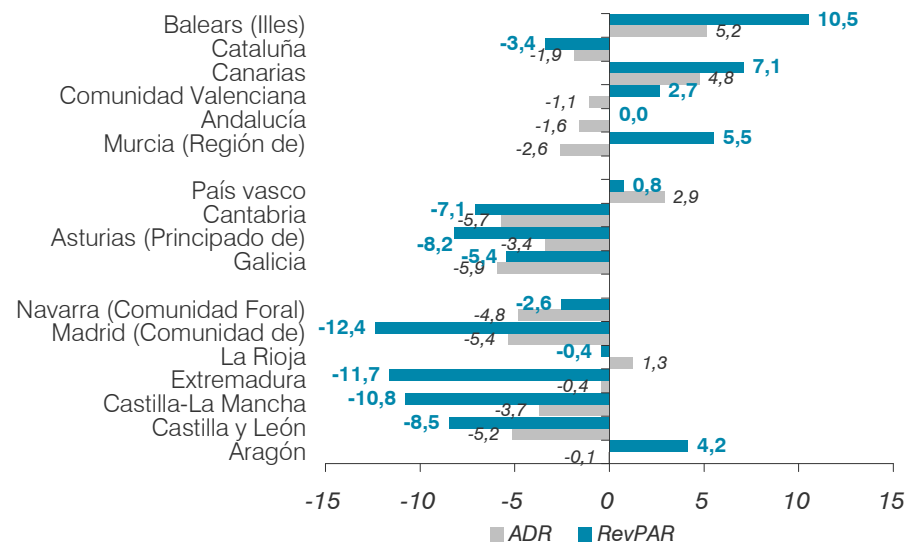
Los destinos del interior continúan afectados por la tendencia de contracción de la demanda interna y la espiral de reducir precios para tratar de revertir esa tendencia, con caídas generalizadas tanto en ingresos como en resultados (salvo en el caso de La Rioja, gracias a su renovado posicionamiento y diferenciación del producto).

Opinión empresarial sobre las VENTAS del
II Trimestre 2013
SECTOR DE ALOJAMIENTO



Fuente: Exceltur

ADR y RevPAR por CCAA
% Var acumulada Mar-may 2013/2012

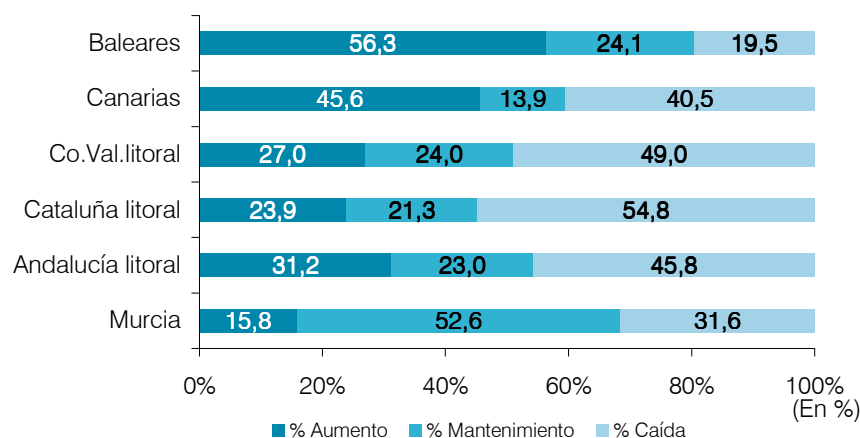


El tirón de la demanda extranjera y el creciente atractivo de los nuevos destinos/productos diferenciados y de mayor categoría explican el positivo balance empresarial del segundo trimestre de 2013 en las zonas turísticas de Baleares y, con menor intensidad en Canarias, con mejoras interanuales en sus niveles de ingresos por encima del 8,0% en los destinos del archipiélago balear y por encima del 6,0% en el canario.

Baleares: presenta el mejor balance empresarial de este segundo trimestre de 2013: el 63,5% de los empresarios manifiestan mejoras en sus ventas y el 56,3% en sus resultados en el segundo trimestre de 2013 respecto a lo que fueron ya unos favorables registros en el mismo período de 2012. Ello se debe en exclusiva al notable incremento de mercados extranjeros (+5,9% en marzo-mayo de 2013), debido a la priorización de que se han favorecido por los touroperadores y los resultados de los incipientes casos de reposicionamiento del producto en destinos como Calviá (+7,7% RevPAR mar-may13) o Ibiza (+35,5% RevPAR mar-may13).

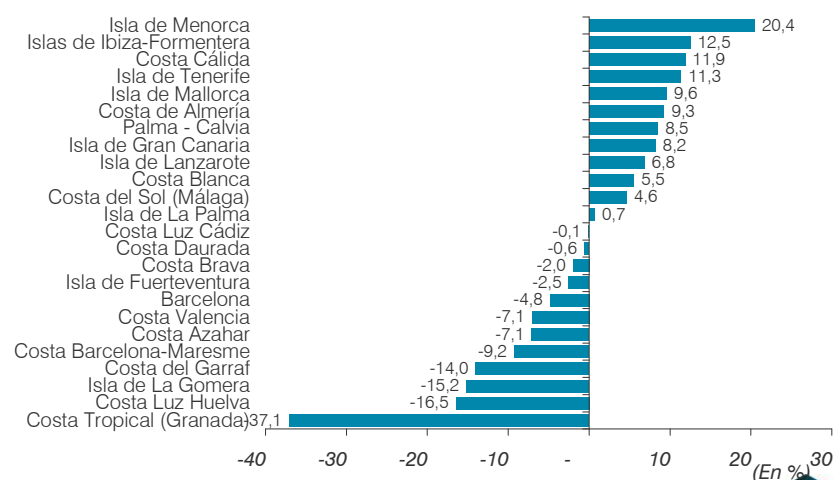
Canarias: beneficiados igualmente, pero en menor medida, por el crecimiento de la demanda extranjera de sol y playa (+2,8% en términos de pernoctaciones hoteleras en marzo-mayo de 2013), el 59,5% de los empresarios canarios consiguieron incrementar o mantener sus resultados en el segundo trimestre de 2013, respecto a los registros de 2012, mejorando más en los niveles de precios (+4,5%) que en ocupación (+2,6%). Los destinos más beneficiados por esta tendencia se concentran en los productos de mayor categoría del sur de Tenerife y de Gran Canaria, así como la isla de Lanzarote, que es la que más había sufrido en las últimas temporadas, mientras los destinos y productos con mayores problemas de obsolescencia no son capaces de romper la tendencia a la baja de sus ingresos.

Opiniones empresariales. Destinos costa
Var % en Beneficios IIT 2013/IIT 2012



Fuente: Encuesta de Clima Turístico de Exceltur

RevPAR Zonas Turísticas del litoral mediterráneo y las islas
Tv Acumulada Mar-May 2013 - 2012



BALANCE EMPRESARIAL: ANALISIS DESTINOS VACACIONALES (II) ¹⁵

Los crecimiento de la demanda vacacional extranjera y también, aunque en menor medida, la nacional beneficia a los destinos del litoral mediterráneo. Los destinos de sol y playa de la Comunidad Valenciana, Murcia, Cataluña y Andalucía mejoran en este segundo trimestre en ventas y resultados, mientras a nivel urbano Barcelona aguanta, consolidándose como la ciudad española con un mayor ingreso con 70,9€ por habitación en enero-mayo 2013 (81,3€ en marzo-mayo).

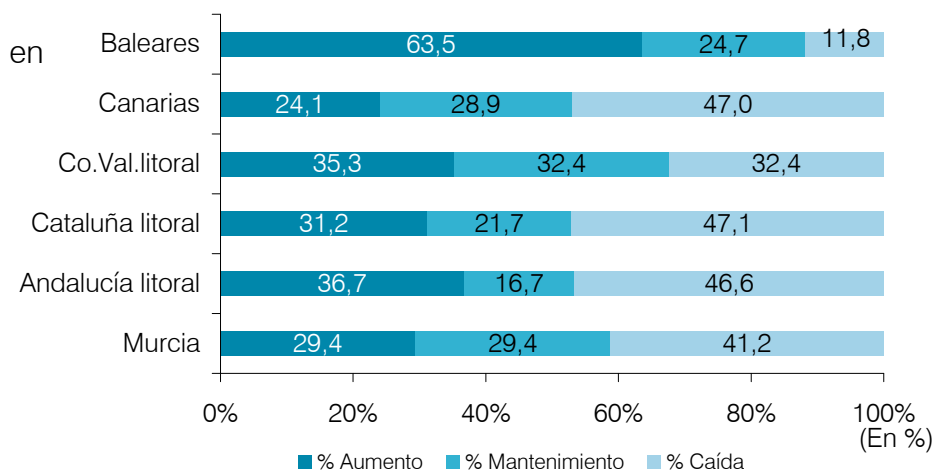
Litoral valenciano: cierra un segundo trimestre en positivo, gracias al crecimiento tanto de la demanda extranjera como también de la nacional entre marzo y mayo de 2013 (+5,1% en el total de pernoctaciones hoteleras), lo que explica que las ventas hayan aumentado en el 67,6% de los hoteles abiertos en estos meses respecto a las alcanzadas el IIT de 2012, y mejoren también los resultados en el 51,0% de los mismos. El mejor comportamiento se ha dado en la Costa Blanca (Alicante, Benidorm, Calpe, ...) dónde el positivo crecimiento de las ocupaciones se ha trasladado en un incremento del RevPAR del 5,5% de media entre los meses de marzo y mayo de 2013.

Costa Cálida (Murcia): balance igualmente positivo de la mano del crecimiento del mercado británico y el nacional entre marzo y mayo de 2013 (+6,8% en el total de pernoctaciones hoteleras), lo ha posibilitado mejoras del 15,4% en los bajos niveles de ocupación de estos meses, hasta elevar el RevPAR un 11,9% en los hoteles abiertos, dentro de un contexto todavía de leve caída de los precios.

Litoral andaluz: el 53,4% de los alojamientos han mejorado o mantenido los niveles de facturación y el 54,2% la rentabilidad en el segundo trimestre de 2012. Destaca la recuperación de destinos de la Costa del Sol (Torremolinos, Marbella y Fuengirola a partir de mayo), gracias al buen comportamiento de la demanda extranjera y española. La Costa de la Luz de Cádiz evidencia un mantenimiento en niveles de rentabilidad similares a los de marzo-mayo de 2012, destacando destinos como Chiclana y Conil con favorables comportamientos en el mes de mayo.

Litoral catalán: el que peor comportamiento ofrece en este segundo trimestre de 2013, donde el 47,1% y el 54,8% de los establecimientos hoteleros sufren caídas en ventas y beneficios, respectivamente. Con un comportamiento muy dispar por mercados, crece la demanda extranjera (+8,5% interanual en el acumulado marzo-mayo) mientras cae de forma intensa el mercado nacional (-11,0%), y unos precios contenidos, los ingresos descienden levemente en la Costa Dorada (-0,6%) y en la Costa Brava (-2,0%), mientras la caída es mayor en el Maresme (-9,2%) y la Costa del Garraf (-14,0%).

Opiniones empresariales. Destinos costa
Var % en Ventas IIT 2013/IIT 2012



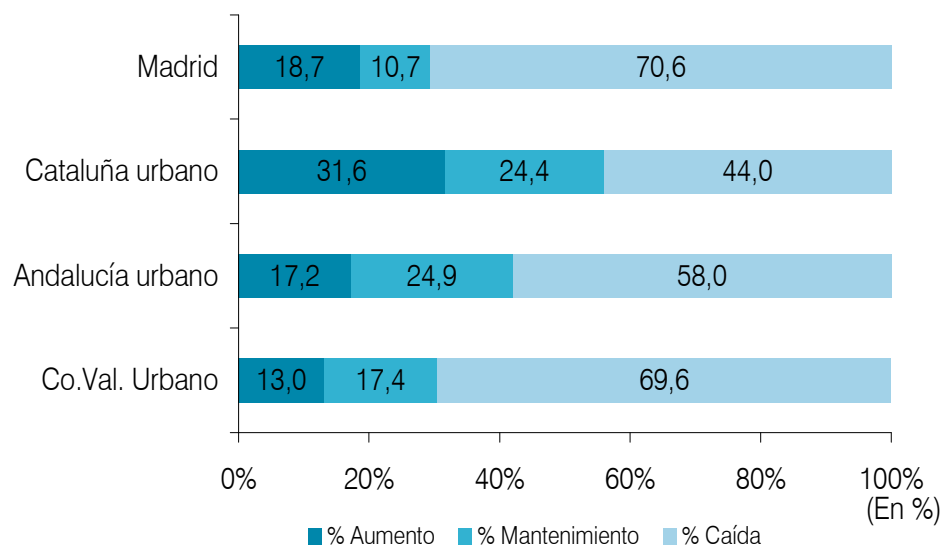
Fuente: Encuesta de Clima Turístico de Exceltur

En un contexto de caída generalizada e intensa de las ventas en los destinos urbanos españoles, las ciudades localizadas en la costa y con parte de su oferta centrada en el turismo vacacional de sol y playa de elevada presencia de turismo extranjero, cómo Alicante, Almería, Málaga, Palma, Santa Cruz de Tenerife y, en menor medida, Gerona, consiguen incrementar sus niveles de ingresos en el segundo trimestre de 2013.

Entre las grandes ciudades, Barcelona recupera a partir de mayo el buen comportamiento de sus ingresos turísticos, superando el desfavorable e irregular inicio de año. Según se desprende de los resultados de la Encuesta de Exceltur, el 56,0% de los hoteles urbanos en Cataluña, la mayoría localizados en Barcelona, revelan mantenimiento o ganancia en rentabilidad en el segundo trimestre de 2013, qué todavía no se refleja en los datos del INE disponibles sólo hasta mayo. Madrid sigue viendo como descienden sus ingresos (-12,4% interanual marzo-mayo) acumulando 19 meses de caída, lo que explica que el 70,6% de los establecimientos madrileños hayan sufrido un nuevo descenso de sus resultados, mientras Valencia frena la caída (-0,8%), Sevilla baja un -2,2% y Zaragoza crece un 6,4%, recuperando parte de los descensos registrados desde 2008.

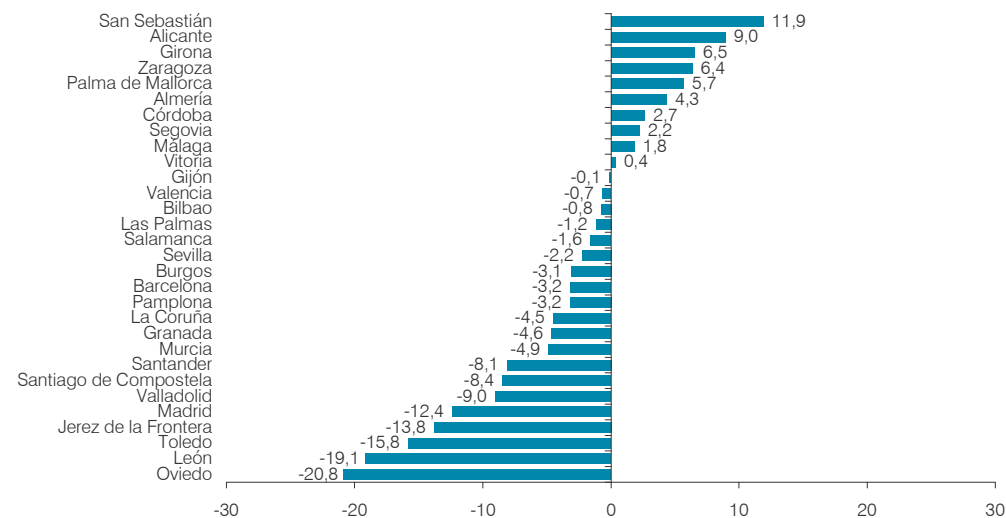
El resto de ciudades turísticas de interior y del norte de España, muy dependientes de los desplazamientos turísticos de ocio y negocio del turista nacional, evidencian en este segundo trimestre de 2013 caídas en sus ingresos con la excepción de San Sebastián, (+11,9%), Córdoba (+2,7%), Segovia (+2,2%) y Vitoria (+0,4%)

Opiniones empresariales. Destinos urbanos
Var % en Beneficios IIT 2013/IIT 2012



Fuente: Encuesta de Clima Turístico de Exceltur

Ranking según RevPAR del total hoteles en principales destinos urbanos*
Tasa Variación Interanual (en %). Mar - Mayo 2013/2012



(*) Con más de 3.000 plazas hoteleras

Fuente: Elaborado por EXCELTUR a partir de la Encuesta de Ocupación Hotelera (INE)

Expectativas turísticas para el tercer trimestre de 2013 y el conjunto del año 2013

Los condicionantes macroeconómicos de nuestros principales mercados emisores, salvo el nacional, y especialmente el contexto geopolítico adverso que rige en los principales competidores del sol y playa favorecerán el desempeño turístico de España en lo que queda del año.

Factores positivos

Demanda internacional:

- Inestabilidad geopolítica en el Norte de África y Mediterráneo Oriental, principalmente en Egipto ante el reciente golpe de Estado y las revueltas de mayo y junio en Turquía, los dos destinos de la zona con mas volumen de afluencia de turismo extranjero.
- Leve recuperación prevista del consumo privado y renta disponible de familias alemanas y británicas, y el gradual crecimiento de nuevos mercados como los países del este.
- Leves señales de recuperación en el segmento de viajes de negocios en algunos destinos urbanos

Variables de negocio:

- Incipiente reposicionamiento de parte de la oferta turística del sol y playa
- Gradual apuesta prioritaria de los touroperadores por España ante las pérdidas provocadas por la redirección de flujos derivado de la inestabilidad del mediterráneo oriental

Factores negativos

Demanda nacional:

- Mantenimiento de altos niveles de desempleo en España y continuada caída de la renta disponible de los hogares, que sigue repercutiendo sobre un menor consumo, aunque con cierta mejoría percibida en los niveles de confianza

Variables de negocio:

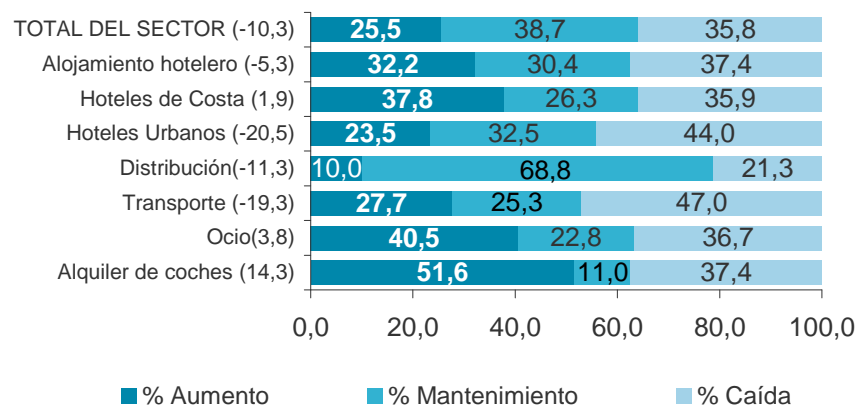
- Incremento de costes de suministros (energía y agua), financieros y fiscales, estrechamiento de márgenes empresariales ante contención de tarifas.
- Nuevos procesos de cierres de empresas y/o de concentración (fusiones, adquisiciones) por problemas de liquidez y/o de viabilidad o de necesidad de ganancias de economías de escala y capacidad de distribución para afrontar la crisis.

El 44,7% de los empresarios turísticos españoles anticipan en promedio una mejora de sus resultados en los tres meses centrales del verano, más por reducción de costes que por un fuerte aumento de sus ventas, en gran medida lastradas por la contención en los precios (*es importante notar que estas expectativas no recogen el efecto de la inestabilidad de Egipto, al haberse cerrado la encuesta el 4 de julio justo antes del golpe de Estado en ese país*).

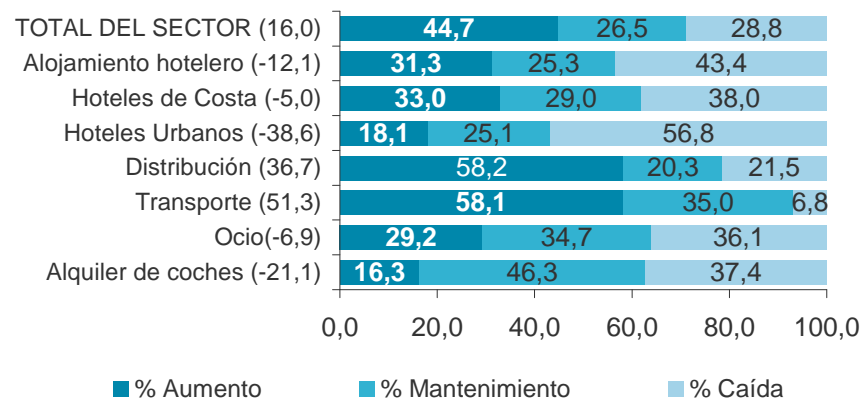
IMPORTANTES DIFERENCIAS DE EXPECTATIVAS POR SUBSECTORES:

- Aquéllas actividades más dependientes de la demanda extranjera de l producto vacacional de sol y playa (**hoteles vacacionales de costa, rent-a car y empresas prestadoras de servicios de ocio localizados en estas zonas**), **esperan un verano de 2013 bastante mejor** que el de 2012 en sus niveles de facturación y, aunque en menor medida, en sus resultados.
- **Los hoteles urbanos, de interior y los servicios de ocio** en los destinos más vinculados a la demanda nacional, **prevén un generalizado descenso de sus niveles de facturación y rentabilidad empresarial**, pero menos acusado que el observado en 2012.
- En el caso de las **agencias de viajes y empresas de transporte de pasajero**, **se descuenta una recuperación en los niveles de rentabilidad** empresarial por la venta de productos con mayor margen, a pesar de no esperar un incremento de sus ventas.

Opinión empresarial sobre la evolución de las VENTAS PREVISTAS para el TERCER trimestre de 2013



Opinión empresarial sobre la evolución de las BENEFICIOS PREVISTOS para el TERCER trimestre de 2013

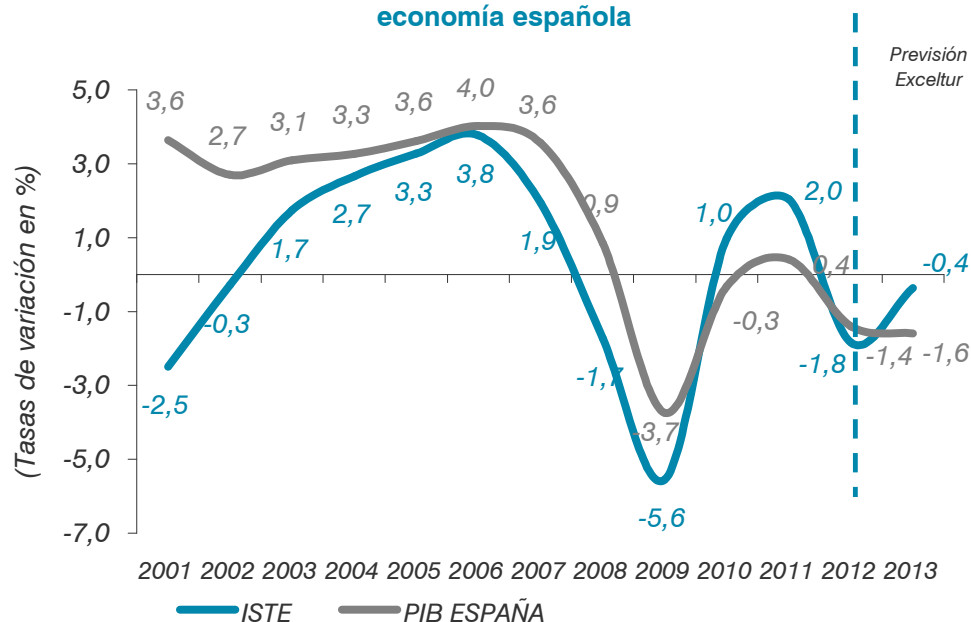


Ante la nueva tesitura geopolítica del mediterráneo, y a pesar de no haber variado los condicionantes macroeconómicos, revisamos la previsión de PIB Turístico a una caída del -0,4% a cierre de año respecto a los niveles de actividad de 2012, desde el -1,0% que estimábamos en el mes de enero.

De dicha revisión, estimamos que 0,5 puntos del PIB se deberán a los efectos favorables para los destinos españoles de la inestabilidad de Egipto y, en menor medida, de Turquía. Ello se traducirá en una llegada de 726 mil turistas extranjeros y unos ingresos de 626 millones de euros adicionales a los previstos

Con ello la actividad turística caería mucho más levemente de lo originalmente previsto en 2013 (-0,4%), a tasas casi cuatro veces inferiores a las estimadas para el conjunto de la economía española (-1,6%), con lo que el favorable comportamiento del gasto turístico de los extranjeros en lo que resta del año casi compensaría la caída algo más moderada del turista nacional.

Comparación PIB turístico (ISTE) con el PIB general de la economía española



Esta previsión de crecimiento para el PIB Turístico en 2013 depende del mantenimiento de la inestabilidad en los países del mediterráneo hasta final del año y de los positivos efectos que generará sobre los destinos españoles de sol y playa.

Fuente: Exceltur, INE y Consensus Forecasts



Para más información visite la web

www.exceltur.org